



แผนปฏิบัติการปฏิบัติการป้องกันและแก้ไขปัญหามอกควันไฟป่าและภัยจากฝุ่น
ละอองขนาดเล็ก (PM_{2.5}) ปี ๒๕๖๕



องค์การบริหารส่วนตำบลห้วยไร่
อำเภอคอนสวรรค์ จังหวัดชัยภูมิ

คำนำ

สถานการณ์สาธารณสุขในปัจจุบันมีแนวโน้มเกิดขึ้นอย่างต่อเนื่องและซับซ้อนมากขึ้น มีสาเหตุเนื่องจากความแปรปรวนของสภาพภูมิอากาศของโลก ความเสื่อมโทรมของทรัพยากรธรรมชาติ ประกอบกับการเปลี่ยนแปลงโครงสร้างของสังคมไทยจากสังคมชนบทไปสู่สังคมเมืองอย่างรวดเร็ว ทำให้ประชาชนมีโอกาสอยู่ในพื้นที่เสี่ยงภัยเพิ่มมากขึ้น ส่งผลให้ความเสียหายจากสาธารณสุขทวีความรุนแรงมากยิ่งขึ้น ทั้งภัยที่เกิดจากธรรมชาติ เช่น ภัยแล้ง ทำให้เกิดไฟป่าและหมอกควัน เป็นต้น

องค์กรปกครองส่วนท้องถิ่นเป็นหน่วยงานที่มีความใกล้ชิดกับประชาชน และมีบทบาทภารกิจ ในการให้ความช่วยเหลือและบรรเทาภัยในลำดับแรกก่อนที่หน่วยงานภายนอกจะเข้าไปให้ความช่วยเหลือ ประกอบกับพระราชบัญญัติป้องกันและบรรเทาสาธารณภัย พ.ศ. ๒๕๕๐ มาตรา ๒๐ กำหนดให้ องค์กรปกครองส่วนท้องถิ่นแห่งพื้นที่มีหน้าที่ป้องกันและบรรเทาสาธารณภัยในเขตท้องถิ่นของตน โดยมีผู้บริหารท้องถิ่นขององค์กรปกครองส่วนท้องถิ่นแห่งพื้นที่นั้นเป็นผู้รับผิดชอบในฐานะผู้อำนวยการท้องถิ่น และแผนการป้องกันและบรรเทาสาธารณภัยแห่งชาติ พ.ศ. ๒๕๕๘ ได้กำหนดให้กองอำนวยการป้องกันและบรรเทาสาธารณภัยแห่งพื้นที่ องค์กรบริหารส่วนตำบล ทำหน้าที่อำนวยความสะดวก ควบคุม ปฏิบัติการป้องกันและบรรเทาสาธารณภัย รวมทั้งจัดตั้งศูนย์ปฏิบัติการฉุกเฉินท้องถิ่นและเผชิญเหตุเมื่อเกิดสาธารณภัยขึ้น โดยมีผู้อำนวยการท้องถิ่น เป็นผู้ควบคุมและสั่งการเพื่อทำหน้าที่จัดการสาธารณภัยที่เกิดขึ้นจนกว่าสถานการณ์จะกลับเข้าสู่ภาวะปกติ พร้อมทั้งจัดทำแผนปฏิบัติการป้องกันไฟป่าและหมอกควันขององค์กรปกครองส่วนท้องถิ่น จึงถือเป็นภารกิจสำคัญขององค์กรปกครองส่วนท้องถิ่นที่จะต้องเตรียมความพร้อมในการป้องกันและบรรเทาสาธารณภัย รวมถึงการพัฒนาขีดความสามารถในการเผชิญเหตุและให้ความช่วยเหลือผู้ประสบภัย ภายหลังจากสถานการณ์สิ้นสุดลง

ดังนั้น องค์กรบริหารส่วนตำบลห้วยไร่ จึงได้จัดทำแผนปฏิบัติการป้องกันไฟป่าและหมอกควันขององค์กรบริหารส่วนตำบลห้วยไร่ขึ้น เพื่อให้เข้ากับบริบทของพื้นที่ และเป็นแนวทางปฏิบัติในการเตรียมความพร้อม การแจ้งเตือนภัย การดำเนินการช่วยเหลือให้แก่หน่วยงาน ในระดับท้องถิ่นร่วมกับหน่วยงานต่างๆ ในพื้นที่รับผิดชอบและพื้นที่ข้างเคียง ตั้งแต่ก่อนเกิดภัย ขณะเกิดภัย และภายหลังเกิดภัย ถูกต้องตามกฎหมายระเบียบที่เกี่ยวข้อง รวมทั้งมีความเชื่อมโยงกับแผนปฏิบัติการป้องกันไฟป่าและหมอกควันอำเภอ พ.ศ. ๒๕๖๕ แผนปฏิบัติการป้องกันไฟป่าและหมอกควันจังหวัด พ.ศ. ๒๕๖๕ และสอดคล้องกับแผนการป้องกันและบรรเทาสาธารณภัยแห่งชาติ พ.ศ. ๒๕๕๘ และแผนต่างๆ ที่เกี่ยวข้อง เพื่อป้องกันและลดความสูญเสียต่อชีวิต และทรัพย์สิน รวมถึงผลกระทบต่อเศรษฐกิจของประเทศอย่างมีประสิทธิภาพต่อไป

นายกองค์การบริหารส่วนตำบลห้วยไร่
ผู้อำนวยการท้องถิ่น

สารบัญ

หน้า

บทนำ

๑. ข้อมูลทั่วไป	๑
๑.๑ สภาพทั่วไปของ อบต.ห้วยไร่	๑
๑.๑.๑ ที่ตั้งและอาณาเขต	๑
๑.๑.๒ เขตการปกครอง	๑
๑.๑.๓ ประชากร ศาสนา	๑
๑.๑.๔ การประกอบอาชีพ	๒
๑.๑.๕ เส้นทางคมนาคม (การขนส่งทางรถยนต์ ทางบก ทางน้ำ ทางอากาศ)	๒
๑.๑.๖ แหล่งแม่น้ำลำคลอง	๒
๑.๒ สิ่งสาธารณประโยชน์	๒
๑.๓ ข้อมูลพื้นที่ริมทาง	๒
๑.๔ ข้อมูลอื่นๆ แผนที่พื้นที่เสี่ยงไฟป่าหมอกควัน	๒
๒. สถานการณ์ไฟป่าและหมอกควันขององค์การบริหารส่วนตำบลห้วยไร่	๒
๒.๑ สถิติในสถานการณ์ไฟป่าในรอบ ๓ ปี	๒
๒.๒ สถานการณ์หมอกควันของจังหวัดในรอบ ๓ ปี	๒
๒.๓ มูลค่าความเสียหาย ฯลฯ	๓
๒.๔ การช่วยเหลือเยียวยาผู้ประสบภัย	๔
๓. การเตรียมความพร้อมรับมือและมาตรการดำเนินการ	๔
๓.๑ ช่วงระยะเวลาดำเนินการ	๔
๓.๒ แนวทางปฏิบัติการตามมาตรการ	๔
๓.๓ ตามมาตรการพระราชบัญญัติบูรณาการทุกภาคส่วนในระดับพื้นที่	๕
๓.๔ การแจ้งเตือนภัย	๕
๓.๕ การบังคับใช้กฎหมาย	๖
๓.๖ แผนการอพยพ	๖
๓.๗ การจัดตั้งศูนย์พักพิงชั่วคราว	๗
๓.๘ การบริหารทรัพยากรเครื่อง	๘
๓.๙ แผนการดูแลรักษาสถานที่สำคัญที่ตั้งอยู่ในพื้นที่เสี่ยงไฟป่าและหมอกควัน	๘
๓.๑๐ แผนการประชาสัมพันธ์ในภาวะฉุกเฉิน	๘
๓.๑๑ แผนการรักษาความปลอดภัย	๘
๓.๑๒ แผนการด้านการแพทย์และสาธารณสุข	๘

สารบัญ (ต่อ)

๔. การสนับสนุน	๙
๔.๑ การสื่อสารและโทรคมนาคม การติดต่อประสานงาน	๙
๔.๒ การให้ความช่วยเหลือบ้านเรือนหรือพื้นที่การเกษตร ที่ได้รับความเสียหายจากไฟฟ้า	๙
๕. ภาคผนวก	
ก. สิ่งสาธารณประโยชน์ พื้นที่เศรษฐกิจที่สำคัญ	
ข. แผนที่พื้นที่เสี่ยงไฟฟ้าและหมอกควัน	
ค. สถานการณ์หมอกควันของจังหวัดชัยภูมิ	
ง. แนวทางการแจ้งเตือนภัยให้กับประชาชนทราบข้อมูล	
ฉ. ผังการสื่อสาร การติดต่อประสานงาน	
ช. แผนการดับไฟฟ้า	

.....

แผนปฏิบัติการปฏิบัติการป้องกันและแก้ไขปัญหามอกควันไฟป่าและภัยจากฝุ่นละอองขนาดเล็ก (PM๒.๕)
กองอำนวยการป้องกันและบรรเทาสาธารณภัยไฟป่าและหมอกควัน
สำนักปลัดองค์การบริหารส่วนตำบลห้วยไร่ อำเภอกอนสวรรค์ จังหวัดชัยภูมิ

- อ้างอิง: ๑. พระราชบัญญัติป้องกันและบรรเทาสาธารณภัย พ.ศ. ๒๕๕๐
๒. แผนการป้องกันและบรรเทาสาธารณภัยแห่งชาติ พ.ศ. ๒๕๕๘
๓. แผนการป้องกันและบรรเทาสาธารณภัยจังหวัดชัยภูมิ พ.ศ. ๒๕๕๘
๔. แผนปฏิบัติการป้องกันและบรรเทาสาธารณภัยองค์การบริหารส่วนตำบลห้วยไร่ พ.ศ. ๒๕๖๔

๑. ข้อมูลพื้นฐานขององค์การบริหารส่วนตำบลห้วยไร่

๑.๑ ลักษณะทางภูมิศาสตร์ การปกครองท้องที่และท้องถิ่น ประชากร

๑.๑.๑ ที่ตั้งและอาณาเขต

องค์การบริหารส่วนตำบลห้วยไร่ ตั้งอยู่ที่ ม.๑๓ อำเภอกอนสวรรค์ จังหวัดชัยภูมิ มีพื้นที่ประมาณ ๑๑๗ ตารางกิโลเมตร หรือประมาณ ๗๓,๑๒๕ ไร่ มีอาณาเขตติดต่อกับพื้นที่ต่างๆ ดังนี้

ทิศเหนือ ติดต่อกับ อบต.ช่องสามหมอ อำเภอกำแพงศรี จังหวัดชัยภูมิ
ทิศใต้ ติดต่อกับ อบต.บ้านโสก อำเภอกอนสวรรค์ จังหวัดชัยภูมิ
ทิศตะวันออก ติดต่อกับ อบต.บ้านโสก, อบต.โคกมั่งงอย และอบต.ช่องสามหมอ อำเภอกอนสวรรค์ จังหวัดชัยภูมิ
ทิศตะวันตก ติดต่อกับ อบต.นาเสียว อำเภอมือง จังหวัดชัยภูมิ

๑.๑.๒ เขตการปกครอง

องค์การบริหารส่วนตำบลห้วยไร่ แบ่งเขตการปกครองออกเป็น ๑ ตำบล ๑๔ หมู่บ้าน ได้แก่

- | | |
|------------------------------|---------------------------------|
| (๑) บ้านห้วยไร่ หมู่ที่ ๑ | (๘) บ้านดงเย็น หมู่ที่ ๘ |
| (๒) บ้านหนองไฮ หมู่ที่ ๒ | (๙) บ้านซับม่วงไข่ หมู่ที่ ๙ |
| (๓) บ้านโคกสง่า หมู่ที่ ๓ | (๑๐) บ้านซับทอง หมู่ที่ ๑๐ |
| (๔) บ้านหลุบเพ็ก หมู่ที่ ๔ | (๑๑) บ้านประชาแสนสุข หมู่ที่ ๑๑ |
| (๕) บ้านโสกมุลนาค หมู่ที่ ๕ | (๑๒) บ้านห้วยยาง หมู่ที่ ๑๒ |
| (๖) บ้านโคกไม้้งาม หมู่ที่ ๖ | (๑๓) บ้านซับผักกูด หมู่ที่ ๑๓ |
| (๗) บ้านห้วยยาง หมู่ที่ ๗ | (๑๔) บ้านซับสมบูรณ์ หมู่ที่ ๑๔ |

๑.๑.๓ ประชากร ศาสนา

องค์การบริหารส่วนตำบลห้วยไร่ มีจำนวนประชากรทั้งสิ้น ๕,๕๓๘ คน

จำแนกเป็น เพศชาย ๒,๗๔๘ คน เพศหญิง ๒,๗๙๐ คน

จำนวนครัวเรือน ๒,๑๔๙ ครัวเรือน

จำนวนประชากรแฝง ประมาณ - คน

ส่วนใหญ่นับถือศาสนา พุทธ ร้อยละ ๙๘

***ข้อมูล ณ วันที่ - เดือน กันยายน พ.ศ. ๒๕๖๔

๑.๑.๔ การประกอบอาชีพ

ประชากรส่วนใหญ่ขององค์การบริหารส่วนตำบลห้วยไร่ ประมาณร้อยละ ๙๐ ประกอบอาชีพ ทำนา/ทำสวนทำไร่ เลี้ยงสัตว์/ค้าขาย และการหาของป่า เนื่องจากสภาพภูมิศาสตร์ที่เหมาะสมกับการเพาะปลูก พื้นที่ติดกับเทือกเขาภูแลนคา เฉลี่ยรายได้ประชากรต่อหัว/ต่อปี ประมาณ ๓๕,๐๐๐ บาท

๑.๑.๕ เส้นทางคมนาคม (การขนส่งทางรถยนต์ ทางบก ทางน้ำ ทางอากาศ)

องค์การบริหารส่วนตำบลห้วยไร่ มีเส้นทางคมนาคมที่สำคัญสามารถเดินทางติดต่อกันระหว่าง องค์การบริหารส่วนตำบลนาเสียว ไกล่เคียง) และอำเภอต่างๆ ได้อย่างรวดเร็ว โดยสามารถเดินทางได้ทางรถยนต์ บนถนนทางหลวงหมายเลข ๒๐๑

๑.๑.๖ แหล่งแม่น้ำลำคลอง

องค์การบริหารส่วนตำบลห้วยไร่ มีลักษณะภูมิประเทศโดยทั่วไปเป็นพื้นที่ราบเชิงเขา บางส่วนเป็นที่ราบลุ่ม มีลำคลองไหลผ่าน ได้แก่ ลำห้วยยาง จำนวน ๒ สาย

สายที่ ๑ ไหลผ่านพื้นที่หมู่บ้าน หมู่ที่ ๑๐, ๓, ๒

สายที่ ๒ ไหลผ่านพื้นที่หมู่บ้าน หมู่ที่ ๑๑, ๗, ๑๒

๑.๒ สิ่งสาธารณประโยชน์ พื้นที่เศรษฐกิจที่สำคัญ เช่น โรงงานอุตสาหกรรม สถานประกอบการ โบราณสถานสำคัญฯ (ผนวก ก.)

๑.๓ ข้อมูลพื้นที่ริมทาง (ทางหลวง และทางหลวงชนบท)

ริมทางหลวงแผ่นดิน หมายเลข ๒๐๑ ชัยภูมิ - ชุมแพ ระยะทาง ๑๗.๒๕ กิโลเมตร

๑.๔ ข้อมูลอื่นๆ (แผนที่พื้นที่เสี่ยงไฟป่าและหมอกควัน ข้อมูลจุดแนวกันไฟ) (ผนวก ข.)

๒. สถานการณ์ไฟป่าและหมอกควันขององค์การบริหารส่วนตำบลห้วยไร่

๒.๑ สถิติสถานการณ์ไฟป่าในรอบ ๓ ปีที่ผ่านมา ให้แบ่งเป็นพื้นที่ ๓ พื้นที่ ดังนี้

(๑) พื้นที่ป่าไม้ที่ได้รับผลกระทบจากไฟป่า(พื้นที่ได้รับความเสียหายที่ไร่พิกัด จำนวน ครั้งที่เกิดไฟป่า)

พ.ศ.	จำนวนครั้งที่เกิดภัย (ครั้ง)	พิกัด	ผลกระทบความเสียหาย			หมายเหตุ
			จำนวนบ้านเรือนที่ประสบภัย	เสียชีวิต (คน)	บาดเจ็บ (คน)	
๒๕๖๐	๑๐	-	-	-	-	ไฟป่า
๒๕๖๑	๑๑	-	-	-	-	ไฟป่า
๒๕๖๒	๒๔	-	-	-	-	ไฟป่า
๒๕๖๓	๓๔	-	-	-	-	ไฟป่า
๒๕๖๔	๙	-	-	-	-	ไฟป่า
รวม	๘๘	-	-	-	-	ไฟป่า

(๒) พื้นที่การเกษตรที่ได้รับผลกระทบจากไฟฟ้า แยกเป็น พื้นที่นาข้าว และพื้นที่พืชไร่ เช่น ไร่ อ้อย เป็นต้น (พื้นที่ได้รับความเสียหายที่ไร่ พิกัด จำนวน ครั้งที่เกิดไฟฟ้า)

พ.ศ.	จำนวนครั้งที่เกิดภัย (ครั้ง)	พื้นที่ประสบภัย (หมู่ที่/ชุมชน)	ผลกระทบความเสียหาย			หมายเหตุ
			จำนวนบ้านเรือนที่ประสบภัย	เสียชีวิต (คน)	บาดเจ็บ (คน)	
๒๕๖๑	-	-	-	-	-	-
๒๕๖๐	-	-	-	-	-	-
๒๕๖๓	-	-	-	-	-	-
๒๕๖๔	-	-	-	-	-	-
รวม	-	-	-	-	-	-

(๓) พื้นที่ริมทางหลวงที่ได้รับผลกระทบจากไฟฟ้า (พื้นที่ได้รับความเสียหายที่ไร่ พิกัด จำนวน ครั้งที่เกิดไฟฟ้า)

พ.ศ.	จำนวนครั้งที่เกิดภัย (ครั้ง)	พื้นที่ประสบภัย (หมู่ที่/ชุมชน)	ผลกระทบความเสียหาย			หมายเหตุ
			จำนวนบ้านเรือนที่ประสบภัย	เสียชีวิต (คน)	บาดเจ็บ (คน)	
๒๕๖๑	-	-	-	-	-	-
๒๕๖๒	๑๐	-	-	-	-	-
๒๕๖๓	๕	-	-	-	-	-
๒๕๖๔	๒	-	-	-	-	-
รวม	๑๗	-	-	-	-	-

๒.๒ สถานการณ์หมอกควันของจังหวัดในรอบ ๓ ปีที่ผ่านมา (ดัชนีคุณภาพอากาศ AQI ปริมาณ ฝุ่นละอองเกินค่ามาตรฐาน PM๙๙) (ผนวก ค.)

๒.๓ มูลค่าความเสียหาย ฯลฯ

พ.ศ.	พื้นที่ประสบเหตุไฟฟ้า(หมู่ที่/ชุมชน)	มูลค่าความเสียหายประมาณ (บาท)
-	-	-
รวม	-	-

๒.๔ การช่วยเหลือเยียวยาผู้ประสบภัย

พ.ศ.	จำนวนครัวเรือนผู้ประสบภัย	มูลค่าความเสียหายประมาณ (บาท)
-	-	-
รวม	-	-

๓. การเตรียมความพร้อมรับมือและมาตรการดำเนินการ

กำหนดแนวทางการป้องกันและแก้ไขปัญหาไฟป่าและหมอกควันในพื้นที่ เป็นมาตรการเชิงรุก ประกอบด้วย

๓.๑ ช่วงระยะเวลาดำเนินการ แบ่งเป็น ๓ ช่วง

(๑) ช่วงเตรียมการ ระหว่างเดือนธันวาคมถึงเดือนมกราคมโดยการดำเนินการประชุม เตรียมการจัดการจัดการเชื้อเพลิง (ชิงเผา) ทั้งพื้นที่เกษตร พื้นที่ป่า พื้นที่ริมทาง และพื้นที่ชุมชนเมือง การทำแนวกันไฟ การให้ความรู้เครือข่าย และการบูรณาการข้อมูล

(๒) ช่วงรับมือ แบ่งเป็น ๒ ช่วง ได้แก่

(๒.๑) ช่วงก่อนวิกฤต ระหว่างเดือนมกราคมถึงเดือนกุมภาพันธ์ โดยให้รายงานข้อมูลและแจ้งเตือนสถานการณ์ การระดมสรรพกำลัง การเคลื่อนกำลังจากพื้นที่อื่นเข้าไปในพื้นที่เสี่ยง และการลาดตระเวนเฝ้าระวัง และดับไฟ

(๒.๒) ช่วงวิกฤต ช่วงกลางเดือนกุมภาพันธ์ถึงเดือนพฤษภาคม โดยใช้ระบบบัญชาการ เหตุการณ์ การบังคับใช้กฎหมาย การลาดตระเวนเฝ้าระวังดับไฟ การดำเนินมาตรการ ลดฝุ่นละออง

(๓) ช่วงฟื้นฟูและสร้างความยั่งยืน โดยการฟื้นฟูพื้นที่ป่าที่ถูกไหม้ การส่งเสริมเครือข่าย เกษตรกร ชุมชนปลอดการเผา การส่งเสริมการมีส่วนร่วมภาคเอกชน และประชาชน

๓.๒ แนวทางปฏิบัติการตามมาตรการ “๕ พื้นที่ ๔ การบริหารจัดการ” ดังนี้

(๑) มาตรการเชิงพื้นที่ ให้แบ่งพื้นที่เป็น ๔ พื้นที่ ได้แก่

(๑.๑) พื้นที่ป่าสงวน/ป่าอนุรักษ์ ให้หน่วยงานสังกัดกระทรวงทรัพยากรธรรมชาติและสิ่งแวดล้อมในพื้นที่เป็นหน่วยรับผิดชอบในการบูรณาการร่วมกับองค์การบริหารส่วนตำบลห้วยไร่ และหน่วยงานต่างๆ ดำเนินการควบคุมไฟป่า โดยจัดทำแนวป้องกันไฟ การจัดทำลาดตระเวนให้สนธิกำลังเจ้าหน้าที่จากทุกหน่วยงานและอาสาสมัครภาคประชาชน การประกาศเขตพื้นที่ห้ามเผา พร้อมทั้งบูรณาการประสานการปฏิบัติกับหน่วยทหารและกองกำลังรักษาความสงบเรียบร้อยในพื้นที่อย่างใกล้ชิด เพื่อร่วมปฏิบัติงาน แก้ไขปัญหาไฟป่า ตลอดจนให้ผู้นำท้องที่ กำนัน/ผู้ใหญ่บ้าน สร้างกฎกติกาการห้ามเผาป่าขึ้นมาบังคับใช้ กันเองในหมู่บ้าน/ชุมชน และจัดทำบัญชีผู้มีพฤติกรรมกรเข้าป่าเพื่อหาของป่าและล่าสัตว์

(๑.๒) พื้นที่เกษตรกรรม ให้ชุมชน/หมู่บ้านในพื้นที่เป็นหน่วยรับผิดชอบในการบูรณาการร่วมกับองค์การบริหารส่วนตำบลห้วยไร่และหน่วยงานต่างๆ ดำเนินการควบคุมการเผาในพื้นที่ การเกษตร

การห้ามเผาเด็ดขาด และการรณรงค์ให้มีการใช้สารย่อยสลายหรือไถกลบตอซังข้าว/ข้าวโพด/ ซากวัชพืชฤดูแล้ง และการแปรวัสดุการเกษตรเพื่อเพิ่มมูลค่า เช่น การทำสารชีวมวล การทำปุ๋ยหมัก การ ทำอาหารสัตว์ ตลอดจนให้ผู้นำท้องที่ กำนัน ผู้ใหญ่บ้าน จัดอาสาสมัครเฝ้าระวังไม่ให้เกษตรกรลักลอบเผา

(๑.๓) พื้นที่ชุมชน/หมู่บ้าน ให้ชุมชน/หมู่บ้านและองค์กรปกครองส่วนท้องถิ่น กำหนดกฎกติการ่วมกันของชุมชน โดยใช้กลไกประชารัฐในการเฝ้าระวังป้องกันการเผาในพื้นที่ชุมชน เมือง และให้จัดชุดปฏิบัติการประจำตำบล/หมู่บ้าน เข้าร่วมประชุมชี้แจงกับคณะกรรมการหมู่บ้าน และ ประชาชนในพื้นที่ เพื่อให้ทราบมาตรการและแนวทางการดำเนินการป้องกันและแก้ไขปัญหาไฟป่าและ หมอกควันของจังหวัด

(๑.๔) พื้นที่ริมทาง ให้หน่วยงานสังกัดกระทรวงคมนาคมในพื้นที่เป็นหน่วย รับผิดชอบในการบูรณาการร่วมกับองค์การบริหารส่วนตำบลห้วยไร่และหน่วยงานต่างๆ ดำเนินการจัดกำลังอาสาสมัครภาคประชาชน จัดอาสา ทำการลาดตระเวน เฝ้าระวัง และกำจัดเศษวัสดุ ขยะ ใบไม้แห้งที่เป็นเชื้อเพลิงในพื้นที่ริมทาง เพื่อไม่ให้มี เชื้อไฟและใช้เป็นแนวกันไฟ

(๒.๑) ระบบบัญชาการเหตุการณ์ ให้จัดตั้งศูนย์บัญชาการเหตุการณ์ระดับพื้นที่ โดยมีนายกองค์การบริหารส่วนตำบลห้วยไร่เป็นผู้บัญชาการเหตุการณ์ เพื่ออำนวยความสะดวก สั่งการป้องกันแก้ไขปัญหา ระดมสรรพกำลัง ทรัพยากร และประสานการปฏิบัติระหว่างหน่วยงานต่าง ๆ รวมทั้งจัดประชุมติดตามสถานการณ์วิเคราะห์ข้อมูล พื้นที่เสี่ยง เพื่อแบ่งพื้นที่รับผิดชอบ และกำหนด แนวทางการแก้ไขในแต่ละพื้นที่

(๒.๒) การสร้างความตระหนัก ประชาสัมพันธ์ชี้แจงห้ามการเผาป่า เผาเศษวัสดุ การเกษตร เพื่อให้ประชาชนรู้ถึงอันตรายและผลกระทบ และให้ชุดปฏิบัติการประจำตำบล/หมู่บ้านร่วม ประชุมชี้แจงสร้างจิตสำนึก ให้ความรู้แก่ประชาชน นักเรียนและเยาวชน ให้มีส่วนร่วมในการป้องกันและ แก้ไขปัญหาไฟป่าและหมอกควัน รวมทั้งจัดกิจกรรมอนุรักษ์ป่าไม้ การสนับสนุนการปลูกป่าชุมชนเพื่อ เป็นการแก้ไขปัญหาอย่างยั่งยืน

(๒.๓) การลดปริมาณเชื้อเพลิง ให้ควบคุมการเผา การจัดทำแนวกันไฟ การ ส่งเสริมการใช้สารหมักชีวภาพเพื่อย่อยสลายตอซัง และส่งเสริมการนำเศษวัสดุทางการเกษตรมาผลิต เป็นอาหารสัตว์ รวมทั้งพิจารณาตั้งกองทุนสนับสนุนการป้องกันแก้ไขปัญหาไฟป่าและหมอกควัน

(๒.๔) จิตอาสาประชารัฐ ให้บูรณาการทุกภาคส่วน ทั้งภาคประชาชน ส่วนราชการ หน่วยทหาร และภาคเอกชน ให้มีส่วนร่วมสนับสนุนและกำหนดแนวทางมาตรการในการ ป้องกันและแก้ไขปัญหาไฟป่าและหมอกควันในพื้นที่

๓.๓ ตามมาตรการประชารัฐเพื่อบูรณาการทุกภาคส่วนในระดับพื้นที่ ร่วมสนับสนุนและดำเนินการ ป้องกันและแก้ไขปัญหาไฟป่าและหมอกควัน แยกเป็น

๓.๓.๑ การจัดทำแนวกันไฟ (มอบหมายหน่วยงานจัดทำแนวกันไฟในพื้นที่ตำบลห้วยไร่ หมู่บ้าน ชับผักกูด หมู่ ๑๓ บ้านซับทอง หมู่ ๑๐ บ้านดงเย็น หมู่ ๘ บ้านซับสมบุรณ์ หมู่ ๑๔ บ้านโคกไม้งาม หมู่ ๖ บ้าน หลุบเพ็ก หมู่ ๔ บ้านซับม่วงไข่ หมู่ ๙ บ้านประชาแสนสุข หมู่ ๑๑ บ้านห้วยยาง หมู่ ๗ บ้านห้วยยาง หมู่ ๑๒)

๓.๓.๒ การควบคุมการเผา (พิจารณาออกประกาศกำหนดพื้นที่ห้ามเผา ในพื้นที่ตำบลห้วยไร่ หมู่ที่ ๑-๑๔)

๓.๓.๓ การไถกลบตอซังและการส่งเสริมการใช้สารชีวภาพเพื่อย่อยสลายตอซัง รณรงค์ และ ส่งเสริมให้เกษตรกรใช้สารหมักชีวภาพเพื่อย่อยสลายตอซัง การนำเศษวัสดุทางการเกษตรมา ทำอาหารสัตว์ และ ใช้วิธีไถกลบตอซัง ในพื้นที่ตำบลห้วยไร่ หมู่ที่ ๑-๑๔)

๓.๔ การแจ้งเตือนภัย

๓.๔.๑ ขั้นตอนการแจ้งเตือนภัย กระบวนการ ระดับการเตือนภัย สีสัญลักษณ์ มอบหมายงาน ป้องกันและบรรเทาสาธารณภัย สำนักปลัดองค์การบริหารส่วนตำบลห้วยไร่

ระดับและความหมายของสีในการแจ้งเตือนภัย

แผนการป้องกันและบรรเทาสาธารณภัยแห่งชาติ พ.ศ. ๒๕๕๘ ได้กำหนดระดับของระบบการเตือนภัยไว้ ซึ่ง อบต.ห้วยไร่ ได้นำระดับสีของการแจ้งเตือนภัยไปประยุกต์ใช้ให้เหมาะสมกับประเภทของสาธารณภัยในพื้นที่ ดังนี้



สีแดง หมายถึง สถานการณ์อยู่ในภาวะอันตรายสูงสุด ให้อาศัยอยู่แต่ในสถานที่ปลอดภัยและปฏิบัติตามข้อสั่งการ



สีส้ม หมายถึง สถานการณ์อยู่ในภาวะเสี่ยงอันตรายสูง เจ้าหน้าที่กำลังควบคุมสถานการณ์ให้อพยพไปยังสถานที่ปลอดภัย และปฏิบัติตามแนวทางที่กำหนด



สีเหลือง หมายถึง สถานการณ์อยู่ในภาวะเสี่ยงอันตราย มีแนวโน้มที่สถานการณ์จะรุนแรงมากขึ้น ให้จัดเตรียมความพร้อมรับสถานการณ์ และปฏิบัติตามคำแนะนำ



สีน้ำเงิน หมายถึง สถานการณ์อยู่ในภาวะเฝ้าระวัง ให้ติดตามข้อมูลข่าวสารอย่างใกล้ชิดทุกๆ ๒๔ ชั่วโมง



สีเขียว หมายถึง สถานการณ์อยู่ในภาวะปกติ ให้ติดตามข้อมูลข่าวสารเป็นประจำ

๓.๔.๒ แนวทางการการแจ้งเตือนภัยให้ประชาชนทราบข้อมูล ข่าวสาร ข้อเสนอแนะและการดำเนินการของจังหวัดอย่างต่อเนื่อง เพื่อป้องกันความตื่นตระหนก หรือข่าวสารในทางลบ (การปฏิบัติ การข่าวสาร Information operation : IO) มอบหมายสำนักปลัดองค์การบริหารส่วนตำบลห้วยไร่ (ผนวก ง.)

๓.๕ การบังคับใช้กฎหมาย กำชับเจ้าพนักงานตามกฎหมาย บังคับใช้กฎหมายอย่างเคร่งครัด ต่อเนื่อง และจริงจัง โดยทำการจับกุมผู้กระทำความผิดที่ลักลอบเผาในพื้นที่ป่า พื้นที่การเกษตร พื้นที่ ชุมชนเมือง และพื้นที่ริมทาง

๓.๖ แผนการอพยพ หากสถานการณ์ไฟป่าลุกลามไปยังชุมชน/หมู่บ้าน

เมื่อเกิดหรือคาดว่าจะเกิดสาธารณภัยขึ้นในพื้นที่ใด และการอาศัยอยู่ในเขตพื้นที่นั้น จะเป็นอันตราย ให้ผู้มีอำนาจตามมาตรา ๒๘ แห่งพระราชบัญญัติป้องกันและบรรเทาสาธารณภัย พ.ศ. ๒๕๕๐ (ผู้บัญชาการ ผู้อำนวยการ และเจ้าพนักงานซึ่งได้รับมอบหมาย) มีอำนาจสั่งอพยพผู้ซึ่งอยู่ในพื้นที่นั้นออกไปจากพื้นที่อย่างเป็นระเบียบ ทั้งนี้ ให้ดำเนินการอพยพไม่ต่ำกว่า ๑๒ ชั่วโมงก่อนเกิดสาธารณภัย และจัดให้มีกองกำลังเจ้าหน้าที่เข้ารักษาความสงบเรียบร้อย เพื่อป้องกันทรัพย์สินของประชาชน ให้ผู้นำชุมชนและหน่วยงานปฏิบัติตามขั้นตอน ดังนี้

๓.๖.๑ การตัดสินใจอพยพ

(๑) การตัดสินใจอพยพในเขต อบต.ห้วยไร่ กำหนดให้ นายก อบต.ห้วยไร่ในฐานะผู้อำนวยการท้องถิ่น หรือผู้ได้รับมอบหมายเป็นผู้ตัดสินใจและควบคุมการอพยพประชาชนออกจากพื้นที่ประสบภัย
โดยมีปลัด อบต.ห้วยไร่...

โดยมีปลัด อบต.ห้วยไร่ ในฐานะผู้ช่วยผู้อำนวยการท้องถิ่น เป็นผู้ช่วย

(๒) การตัดสินใจอพยพในเขตพื้นที่หมู่บ้าน กำหนดให้ผู้ใหญ่บ้านแต่ละหมู่บ้านเป็นผู้ตัดสินใจและควบคุมการอพยพประชาชนออกจากพื้นที่ประสบภัย โดยมีผู้ช่วยผู้ใหญ่บ้านและสมาชิกสภา อบต.ห้วยไร่ เป็นผู้ช่วย ทุกขั้นตอนการปฏิบัติต้องประสานการปฏิบัติและรายงานสถานการณ์ไปยัง นายก อบต.ห้วยไร่ ในฐานะผู้อำนวยการท้องถิ่น เบอร์โทรศัพท์ ๐๖๓-๐๑๓๗๑๕๐

๓.๖.๒ เมื่อได้รับข้อมูลข่าวสารแจ้งเตือน ประชาชนต้องปฏิบัติตามข้อสั่งการของผู้อำนวยการท้องถิ่น โดยเตรียมตัวไว้ให้พร้อมสำหรับการอพยพ จัดเตรียมกระเป๋าที่มีของมีค่า เงินสด เอกสารสำคัญ ของใช้จำเป็นส่วนตัว ยารักษาโรค อาหาร น้ำดื่ม เต้าที่จำเป็น รวมทั้งดูแลสุขภาพจิตใจในครอบครัวให้อยู่ในความสงบ ก่อนออกจากบ้านเรือนให้นำกระเป๋าที่จัดเตรียมไว้ติดตัวไป ปิดบ้านเรือนให้มิดชิดที่สุดเท่าที่จะทำได้ และเดินทางไปรวมกัน ณ จุดนัดหมายประจำชุมชนโดยเร็ว

๓.๖.๓ หน่วยอพยพ ต้องศึกษาเส้นทางที่จะเข้าสู่พื้นที่เป้าหมาย และตรวจสอบสภาพของยานพาหนะสำหรับการอพยพให้พร้อมปฏิบัติหน้าที่อยู่ตลอดเวลา รวมทั้งติดต่อประสานงานกับผู้นำชุมชนหรือผู้นำหมู่บ้านทุกระยะ ประชาสัมพันธ์ให้คำแนะนำในขั้นตอนการอพยพต่อผู้อพยพ พร้อมทั้งจัดระเบียบและจัดแบ่งประเภทของบุคคลตามลำดับความเร่งด่วน เช่น ผู้ป่วยทุพพลภาพ คนพิการ คนชรา เด็ก และสตรี ตามลำดับ ซึ่งเป็นกลุ่มเปราะบาง และดำเนินการปฏิบัติตามขั้นตอนการอพยพที่กำหนดไว้

๓.๖.๔ จัดเจ้าหน้าที่อาสาสมัครดูแลความปลอดภัยบ้านเรือนของผู้อพยพ และควรประสานเจ้าหน้าที่ตำรวจในท้องที่เพื่อจัดส่งกำลังสายตรวจ อปพร. หรืออาสาสมัคร ไปดูแลบ้านเรือนผู้อพยพเป็นระยะ แต่ถ้าสถานการณ์ล่อแหลมมีความเสี่ยง ควรงดออกปฏิบัติหน้าที่โดยเด็ดขาด แต่ถ้าสามารถออกปฏิบัติภารกิจได้ภายหลังเสร็จสิ้นภารกิจแล้วควรนำข้อมูลกลับมารายงานให้ผู้อพยพทราบโดยทันที เพื่อป้องกันมิให้ ผู้อพยพเกิดความกังวลต่อความปลอดภัยในทรัพย์สินของตน

๓.๖.๕ ให้หน่วยงานอพยพอำนวยความสะดวกด้านปัจจัยสี่ ปฐมพยาบาล ช่วยเหลือผู้บาดเจ็บ บริการอาหารและน้ำดื่ม การดูแลรักษาความสะอาดให้ถูกสุขลักษณะ จัดเป็นสัดส่วนบริเวณปรุงอาหาร จัดระบบสาธารณสุขปลอดภัยพื้นฐาน จัดระบบการรับของบริจาคอย่างทั่วถึงและเป็นธรรม

๓.๖.๖ รายงานความเคลื่อนไหวของสถานการณ์สาธารณภัยอย่างใกล้ชิดและต่อเนื่องจากสื่อทุกช่องทางรวมทั้งหน่วยงานที่เกี่ยวข้อง และนำข้อมูลข่าวสารดังกล่าวแจ้งให้ผู้อพยพทราบทุกระยะ เพื่อให้ผู้อพยพคลายความวิตกกังวล

๓.๗ การจัดตั้งศูนย์พักพิงชั่วคราว และการบริหารจัดการศูนย์พักพิงชั่วคราว

การช่วยเหลือผู้ประสบภัยที่อาศัยในศูนย์พักพิงชั่วคราวในระยะต้น และระยะกลางให้ได้ผลดี จำเป็นต้องคำนึงถึงสิ่งสำคัญ ได้แก่

- (๑) การดูแลด้านความปลอดภัย
- (๒) การจัดการด้านสวัสดิการ อาหาร สุขาภิบาล และความเป็นอยู่ ให้มีความสะดวก
- (๓) การรักษาพยาบาล และการควบคุมป้องกันโรคให้เป็นไปอย่างทั่วถึง
- (๔) การมีกิจกรรมฟื้นฟูสุขภาพจิตร่วมกันเพื่อทำให้มีสุขภาพจิตที่ดี
- (๕) การรวมกลุ่มเป็นแหล่งเดียวกันเพื่อติดต่อขอรับการสนับสนุนจากภายนอก

ให้กองสวัสดิการและสังคมหรือกองสาธารณสุขและสิ่งแวดล้อม (กรณีเทศบาล) หรือส่วนสาธารณสุขและสิ่งแวดล้อม (กรณีองค์การบริหารส่วนตำบล) เป็นหน่วยรับผิดชอบหลักในการบริหารศูนย์พักพิงชั่วคราว และประสานงานที่เกี่ยวข้องในการสนับสนุนยานพาหนะ เครื่องมืออุปกรณ์ ระบบสื่อสาร ระบบ

สาธารณูปโภค รวมทั้งประสานงานกับกองอำนวยการป้องกันและบรรเทาสาธารณภัยอำเภอและจังหวัดเพื่อประสานการปฏิบัติในการจัดการศูนย์พักพิงชั่วคราว โดยให้คำนึงถึงแนวทางที่ในการช่วยเหลือกลุ่มเปราะบางเป็นสำคัญ

๓.๘ การบริหารทรัพยากรเครื่องมือ เครื่องจักรกล งบประมาณ และการเงิน เพื่อสนับสนุนการ ปฏิบัติของทุกหน่วยงานที่เกี่ยวข้อง และหน่วยทหารในการปฏิบัติหน้าที่ (ฐานข้อมูลทรัพยากรของ อบต.ห้วยไร่ เช่น รถดับเพลิง รถบรรทุกน้ำ รถพ่นละอองน้ำ ระบุแหล่งที่มาของ งบประมาณ และวิธีการ) (ผนวก จ.)

๓.๙ แผนการดูแลรักษาสถานที่สำคัญที่ตั้งอยู่ในพื้นที่เสี่ยงไฟฟ้าและหมอกควัน เช่น ท่าอากาศยาน โรงพยาบาล สิ่งสาธารณูปโภค (ประปา ไฟฟ้า) การกำหนดจุดการแจกจ่ายหน้ากากอนามัย

๓.๑๐ แผนการประชาสัมพันธ์ในภาวะฉุกเฉิน ตามมาตรการสร้างความตระหนัก โดยประชาสัมพันธ์ ให้ประชาชนรับทราบนโยบายและแนวทางการดำเนินการของรัฐบาล การดำเนินการของจังหวัดอย่างต่อเนื่อง เพื่อป้องกันการเผยแพร่ข่าวสารในทางลบ และให้เพิ่มช่องทางการประชาสัมพันธ์ในสื่อสังคมออนไลน์ (Social media) ดังนี้

(๓.๑๐.๑) ตรวจสอบข้อมูลยืนยันความถูกต้องของการเกิดสาธารณภัยจากหน่วยงานที่เกี่ยวข้องทุกแหล่ง ก่อนแจ้งเตือนผ่านช่องทางสื่อสารทุกชนิด

(๓.๑๐.๒) ดำเนินการแจ้งเตือนภัยไปยังชุมชนพื้นที่ประสบภัยและพื้นที่ข้างเคียง โดยสื่อ ข่ายการสื่อสาร เครื่องมืออุปกรณ์เตือนภัยที่มีอยู่ของชุมชน เช่น วิทยุชุมชน หอกระจายข่าว หอเตือนภัย โทรโข่ง เป็นต้น

(๓.๑๐.๓) ข้อมูลการแจ้งเตือนภัยต้องชัดเจน ทันเวลา ถูกต้อง และเข้าใจง่าย บ่งบอกถึงอันตรายที่กำลังจะเกิดขึ้นกับชีวิตและทรัพย์สิน วิธีการปฏิบัติของประชาชน รวมทั้งวิธีการแจ้งเหตุ โดยต้องแจ้งเตือนจนกว่าสถานการณ์ภัย จะสิ้นสุด

(๓.๑๐.๔) ในกรณีเกิดไฟฟ้าดับ การสื่อสาร เครื่องมือ สัญญาณเตือนภัย ไม่สามารถใช้ได้ ให้ใช้สัญลักษณ์การเตือนภัย เช่น ธง นกหวีด หรือการเตือนภัยอื่นที่ได้มีการซักซ้อมความเข้าใจกับประชาชนไว้แล้ว เป็นต้น

๓.๑๑ แผนรักษาความปลอดภัย ในการรักษาความสงบเรียบร้อย อาชญากรรม และความมั่นคง

(๓.๑๑.๑) จัดตั้งหน่วยรักษาความสงบเรียบร้อยและควบคุมความปลอดภัยในการปฏิบัติงานของเจ้าหน้าที่

(๓.๑๑.๒) กำหนดมาตรการความปลอดภัย เช่นการสวมใส่อุปกรณ์นิรภัย การตรวจสอบความพร้อมของร่างกายผู้ปฏิบัติงาน

(๓.๑๑.๓) กำหนดแนวทางการปฏิบัติเพื่อป้องกันผลกระทบหรือการเกิดภัยซ้ำขึ้นอีก รวมถึงภัยที่เกิดตามมา (Secondary disaster) และภัยที่มีความซับซ้อน (Complex Disasters)

๓.๑๒ แผนด้านการแพทย์และสาธารณสุข การรักษาพยาบาลผู้บาดเจ็บ มีแนวทางปฏิบัติ ดังนี้

(๑.๑) กำหนดเขตและกันเขตพื้นที่ประสบภัย ห้ามมิให้ผู้ที่ไม่มีหน้าที่และความรับผิดชอบที่เกี่ยวข้องเข้าพื้นที่ประสบภัยโดยเด็ดขาด

(๑.๒) สนธิกำลังเข้าปฏิบัติการค้นหาช่วยเหลือผู้ประสบภัยโดยเร็ว ดังนี้

(๑) สั่งการให้หน่วยกู้ชีพกู้ภัยที่มีศักยภาพเข้าปฏิบัติงาน ในพื้นที่ประสบภัย

(๒) สั่งการให้เจ้าหน้าที่ที่รับผิดชอบเครื่องมือ เครื่องจักร ที่จำเป็นในการกู้ชีพกู้ภัยเข้าปฏิบัติงานในพื้นที่ประสบภัย

- (๓) อพยพประชาชนและสัตว์เลี้ยงตามความจำเป็นของสถานการณ์ภัย
- (๔) กรณีพื้นที่ใดเป็นพื้นที่วิกฤต ไม่สามารถเข้าพื้นที่โดยทางรถยนต์หรือทางเรือได้ ให้ประสานขอรับการสนับสนุนเฮลิคอปเตอร์จากหน่วยงานทหารหรือตำรวจในพื้นที่ หรือพื้นที่ใกล้เคียงเพื่อช่วยเหลือผู้ประสบภัยอย่างเร่งด่วน
- (๕) จัดตั้งศูนย์พักพิงชั่วคราวแก่ผู้ประสบภัยที่บ้านเรือนเสียหายอย่างเร่งด่วนเป็นลำดับแรก และจัดระเบียบศูนย์พักพิงชั่วคราว พร้อมทั้งลงทะเบียนผู้อพยพ
- (๖) ระดมกำลังแพทย์และพยาบาลจากโรงพยาบาลส่งเสริมสุขภาพประจำตำบลใกล้เคียง เข้าช่วยปฏิบัติงานในพื้นที่ประสบภัย
- (๗) กรณีโครงสร้างพื้นฐานได้รับความเสียหายให้เร่งซ่อมแซมเส้นทางคมนาคม ระบบสื่อสาร ไฟฟ้า และประปา แล้วแต่กรณี ให้สามารถใช้งานได้หรือจัดทำระบบสำรองเพื่อให้ชุดปฏิบัติการสามารถปฏิบัติงานในพื้นที่ได้
- (๘) จัดเตรียมเครื่องอุปโภคบริโภคพื้นฐาน ตลอดจนจัดหาอาหารที่ปรุงสำเร็จ น้ำดื่ม เครื่องยงชีพที่จำเป็นให้แก่ประชาชนและเจ้าหน้าที่ที่ปฏิบัติงานในพื้นที่ประสบภัยให้เพียงพอและทั่วถึง

๔. การสนับสนุน

๔.๑ การสื่อสารและโทรคมนาคม การติดต่อประสานงาน

(๑) จัดตั้งศูนย์สื่อสารและจัดให้มีระบบสื่อสารหลัก ระบบสื่อสารรอง และระบบสื่อสารอื่นๆ ที่จำเป็นให้ใช้งานได้ตลอด ๒๔ ชั่วโมง ให้สามารถเชื่อมโยงระบบสื่อสารดังกล่าวกับหน่วยงานอื่นได้ตามปกติ โดยเร็วอย่างทั่วถึงทุกพื้นที่

๔.๑.๑ ผังการติดต่อสื่อสาร หมายเลขโทรศัพท์ในการประสานงาน (ผนวก ฉ.)

๕.๑.๒ การดูแลระบบโทรคมนาคมให้สามารถใช้งานได้ตลอด ๒๔ ชั่วโมง ใช้โครงข่ายสื่อสารทางโทรศัพท์ โทรสาร และวิทยุสื่อสารเป็นหน่วยงานหลักหน่วยงานหลักที่วางระบบสื่อสารในภาวะฉุกเฉิน ได้แก่งานป้องกันและบรรเทาสาธารณภัย หมายเลขโทรศัพท์ ๐๔๔-๐๕๖๑๓๕ โทรสาร ๐๔๔-๐๕๖๑๓๖

๔.๒ การให้ความช่วยเหลือบ้านเรือนหรือพื้นที่การเกษตรที่ได้รับความเสียหายจากไฟฟ้า

พิจารณามอบหมายให้ส่วนราชการที่เกี่ยวข้อง องค์กรปกครองส่วนท้องถิ่น มูลนิธิ และ ภาคเอกชน ดำเนินการให้ความช่วยเหลือผู้ประสบภัยได้ตามระเบียบและกฎหมายที่เกี่ยวข้อง

๕. ภาคผนวก (รายละเอียดข้อมูลทรัพยากรเครื่องมือเครื่องกลสาธารณภัย หมายเลขติดต่อ หน่วยงานต่างๆ แผนผังการติดต่อสื่อสาร)

(ผนวก ก.)

สิ่งสาธารณะประโยชน์ พื้นที่เศรษฐกิจที่สำคัญ เช่น โรงงานอุตสาหกรรม สถานประกอบการ
โบราณสถานสำคัญๆ

ลำดับ	สิ่งสาธารณะประโยชน์ พื้นที่เศรษฐกิจที่สำคัญ	ที่ตั้ง	หมายเหตุ
๑	ศูนย์พัฒนาเด็กเล็ก อบต.ห้วยไร่	หมู่ ๑๒ ตำบลห้วยไร่	
๒	โรงเรียนห้วยไร่วิทยานุกูล	หมู่ ๑ ตำบลห้วยไร่	
๓	โรงเรียนหนองไฮ-โคกสง่า	หมู่ ๒ ตำบลห้วยไร่	
๔	โรงเรียนบ้านห้วยยาง	หมู่ ๗ ตำบลห้วยไร่	
๕	โรงเรียนบ้านโสกมุลนาค	หมู่ ๙ ตำบลห้วยไร่	
๖	โรงเรียนบ้านหลุบเพ็กซับม่วงไข่	หมู่ ๔ ตำบลห้วยไร่	
๗	วัดมณีรัตน์	หมู่ ๕ ตำบลห้วยไร่	
๘	วัดหงสาวนาราม	หมู่ ๔ ตำบลห้วยไร่	
๙	วัดเทพประสิทธิ์โพธาราม	หมู่ ๖ ตำบลห้วยไร่	
๑๐	วัดศิริมังคลาราม	หมู่ ๒ ตำบลห้วยไร่	
๑๑	วัดโคกสง่าวนาราม	หมู่ ๓ ตำบลห้วยไร่	
๑๒	วัดใหม่ศรีจันทราวาส	หมู่ ๖ ตำบลห้วยไร่	
๑๓	วัดทองเอื้ออารีย์	หมู่ ๗ ตำบลห้วยไร่	
๑๔	วัดวิสุทธิคุณาราม	หมู่ ๘ ตำบลห้วยไร่	
๑๕	วัดแก่นธรรม	หมู่ ๔ ตำบลห้วยไร่	
๑๖	วัดป่าซบทอง(น้ำผุด)	หมู่ ๑๐ ตำบลห้วยไร่	
๑๗	วัดป่าห้วยไร่ซบสมบุรณ์	หมู่ ๑๔ ตำบลห้วยไร่	
๑๘	วัดป่าสามัคคีธรรม	หมู่ ๑๒ ตำบลห้วยไร่	
๑๙	วัดป่าซบผักกูด	หมู่ ๑๓ ตำบลห้วยไร่	

***ข้อมูล: จากองค์การบริหารส่วนตำบลห้วยไร่

ผนวก ค.

สถานการณ์หมอกควันของจังหวัดชัยภูมิในรอบ ๓ ปีที่ผ่านมา (ดัชนีคุณภาพอากาศ AQI ปริมาณ
ฝุ่นละอองเกินค่ามาตรฐาน PM๙๙)

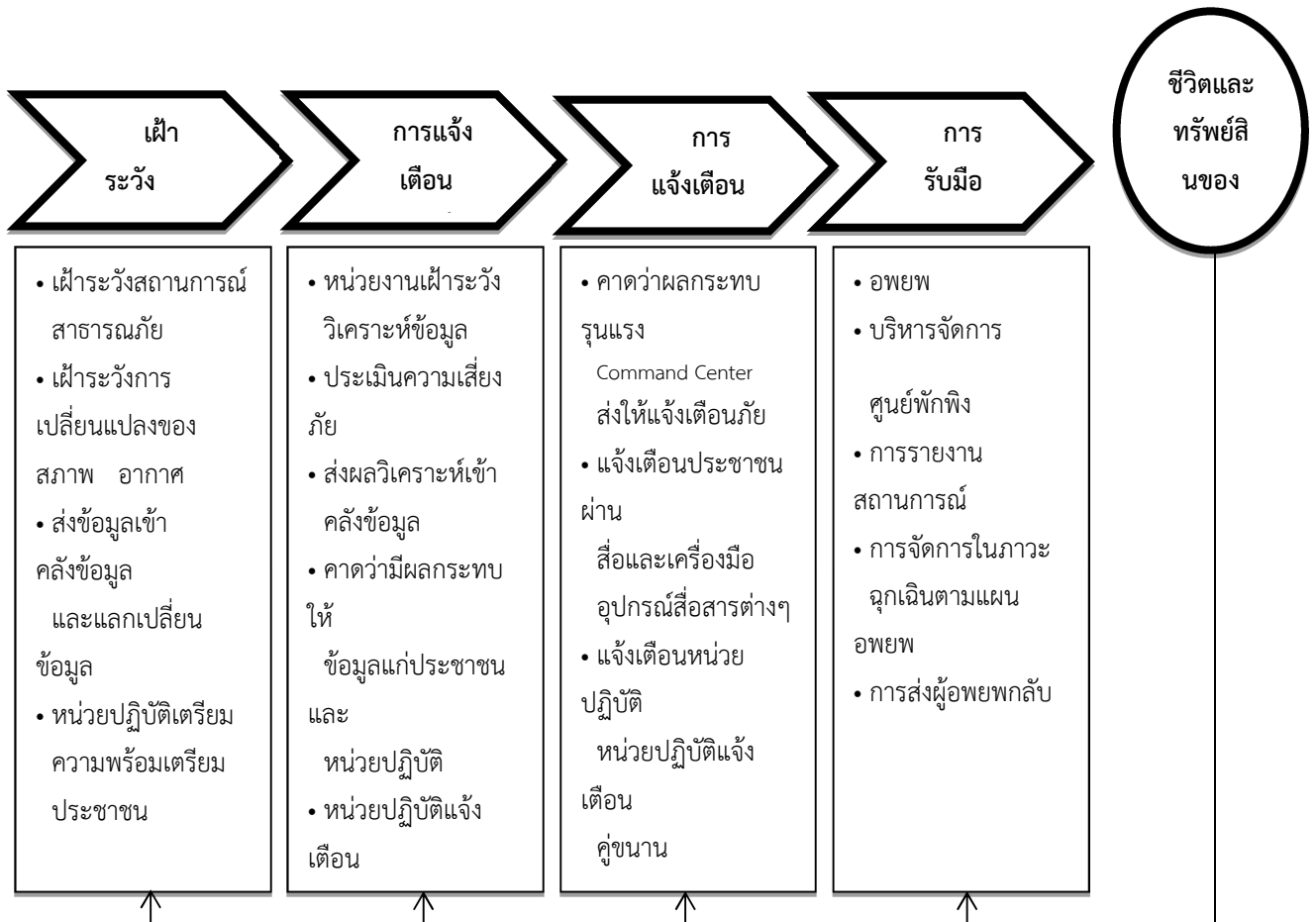
.....

ปี พ.ศ.	ฝุ่นละอองขนาดไม่เกิน 99 ไมครอน (PM ₉₉)			
	ค่าเฉลี่ย 24 ชั่วโมง (ug/m ³)			ค่าเฉลี่ยรายเดือน
	ค่าสูงสุด	ค่าต่ำสุด	วัน>std.	
2562	-	-	-	-
2563	-	-	-	-
2564	-	-	-	-
ค่ามาตรฐาน	-	-	-	-

.....

(ผนวก ง.)

แนวทางการการแจ้งเตือนภัยให้ประชาชนทราบข้อมูล ข่าวสาร ข้อเสนอแนะและการดำเนินการของจังหวัด
อย่างต่อเนื่อง เพื่อป้องกันความตื่นตระหนก หรือข่าวสารในทางลบ

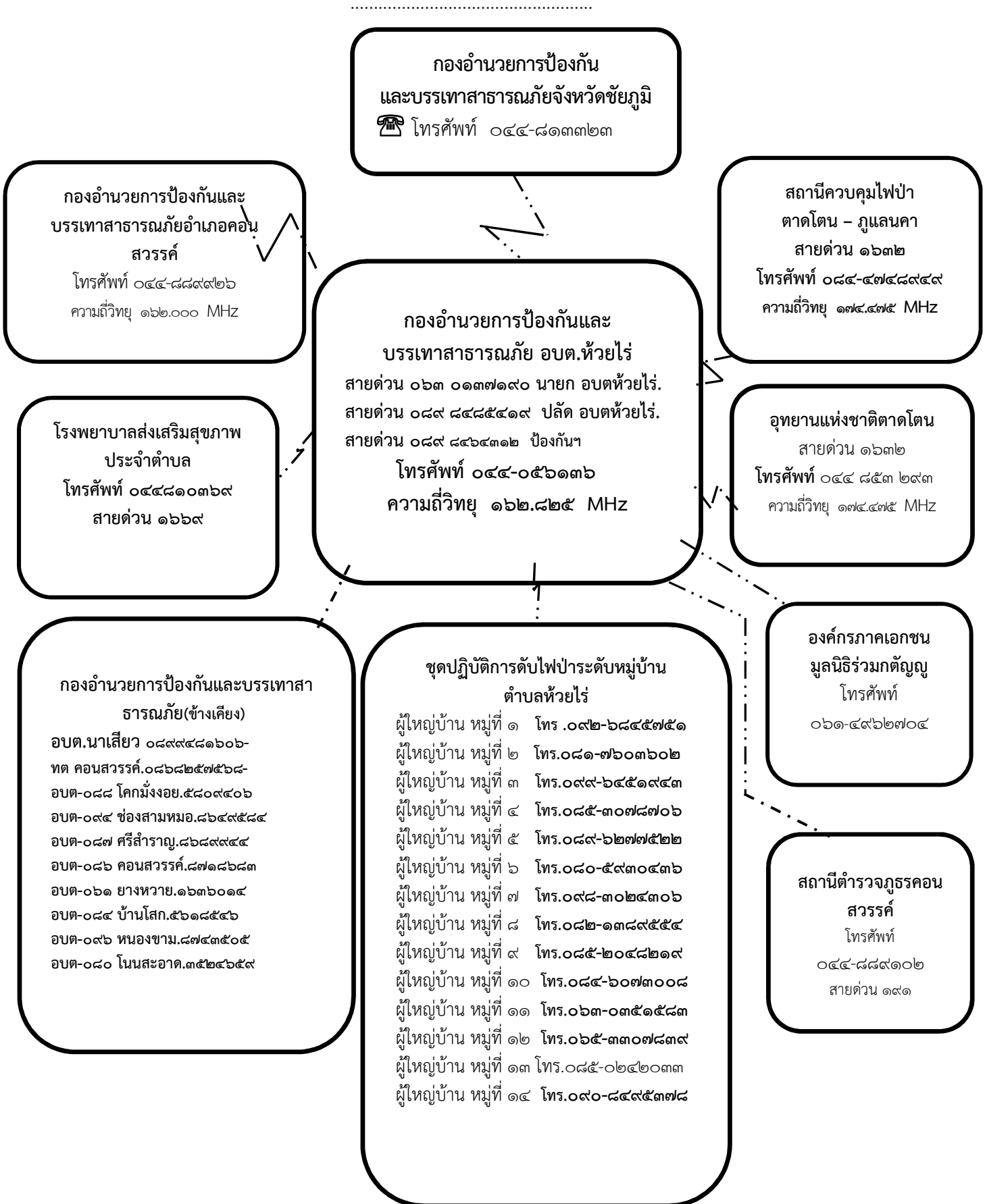


**บัญชีเครื่องจักรกล ยานพาหนะ และเครื่องมืออุปกรณ์ที่ใช้ในงานป้องกันและบรรเทาสาธารณภัย
อำเภอหนองสรวง จังหวัดชัยภูมิ**

ลำดับที่	หน่วยงาน	เรือ			รถดับเพลิงทุกประเภท	เครื่องดับเพลิงแบบ	รถกู้ภัย					รถดับเพลิง							เครื่องจักรกล										อื่นๆ	รวม	ผู้รับผิดชอบ (เบอร์โทร.)	หมายเหตุ									
		ท้องแบน	ยาง	ดับเพลิง			ตรวจการณ์	อเนกประสงค์	เคลื่อนที่เร็ว	รถพยาบาล	ปิกอัพ	6 - 10 ล้อ	แท็กซี่ 6 - 10 ล้อ	น้ำ 6 - 10 ล้อ	รถเทรลเลอร์	รถเครน	รถเครื่องอัดอากาศ	รถเครื่องช่วยหายใจ	รถแทรกเตอร์	รถเกรดเดอร์	แบคโฮ	รถบดอัด	รถคัทหน้าขุดหลัง	เครื่องสูบน้ำ	อื่น ๆ	เครื่องรับ - ส่งวิทยุ	ชุดคัดแก๊ส	เสื้อชูชีพ					เครื่องช่วยหายใจ	ชุดป้องกันสารเคมี	เครื่องตัด/ถ่าง	เครื่องขุดเจาะ	ชุดผจญเพลิง	เครื่องกำเนิดไฟฟ้า	เครื่องเป่าลมๆ		
๑	อำเภอหนองสรวง																																								
๒	เทศบาลตำบลหนองสรวง						๒			๑																														๐639036584	
๓	องค์การบริหารส่วนตำบลโลกมั่งงอย																																							๐885809406	
๔	องค์การบริหารส่วนตำบลหนอง																																						๐948649584		
๕	องค์การบริหารส่วนตำบลศรีลาวาญ																																						๐878689944		
๖	องค์การบริหารส่วนตำบลหนองสรวง																																						๐935432699		
๗	องค์การบริหารส่วนตำบลหัวไร่																																						๐898464312		
๘	องค์การบริหารส่วนตำบลเซางหวาย																																						๐611636014		
๙	องค์การบริหารส่วนตำบลบันโศก	1																																					๐845618546		
๑๐	องค์การบริหารส่วนตำบลโนนสะอาด																																						๐803524659		
๑๑	องค์การบริหารส่วนตำบลหนองขาม																																						๐968743505		
๑๒	โรงพยาบาลหนองสรวง																																						1659		
๑๓	องค์การบริหารส่วนตำบล	2										1																													
	รวม	๕	๐	๐	๐	๑๒	๐	๐	๑	๑๑	๑๒	๐	๑	๑	๐	๐	๐	๐	๐	๐	๐	๐	๑๒	๐	๑๐	๐	๐	๐	๐	๐	๐	๐	๐	๐	๐	๐	๐	๕	๓๐		

หมายเหตุ: ให้ใส่รายชื่อหน่วยงาน พร้อมเครื่องจักรกล ยานพาหนะ และเครื่องมืออุปกรณ์ที่ใช้ในงานป้องกันและบรรเทาสาธารณภัยของหน่วยงานที่ตั้งอยู่ในพื้นที่ และหน่วยงานข้างเคียง

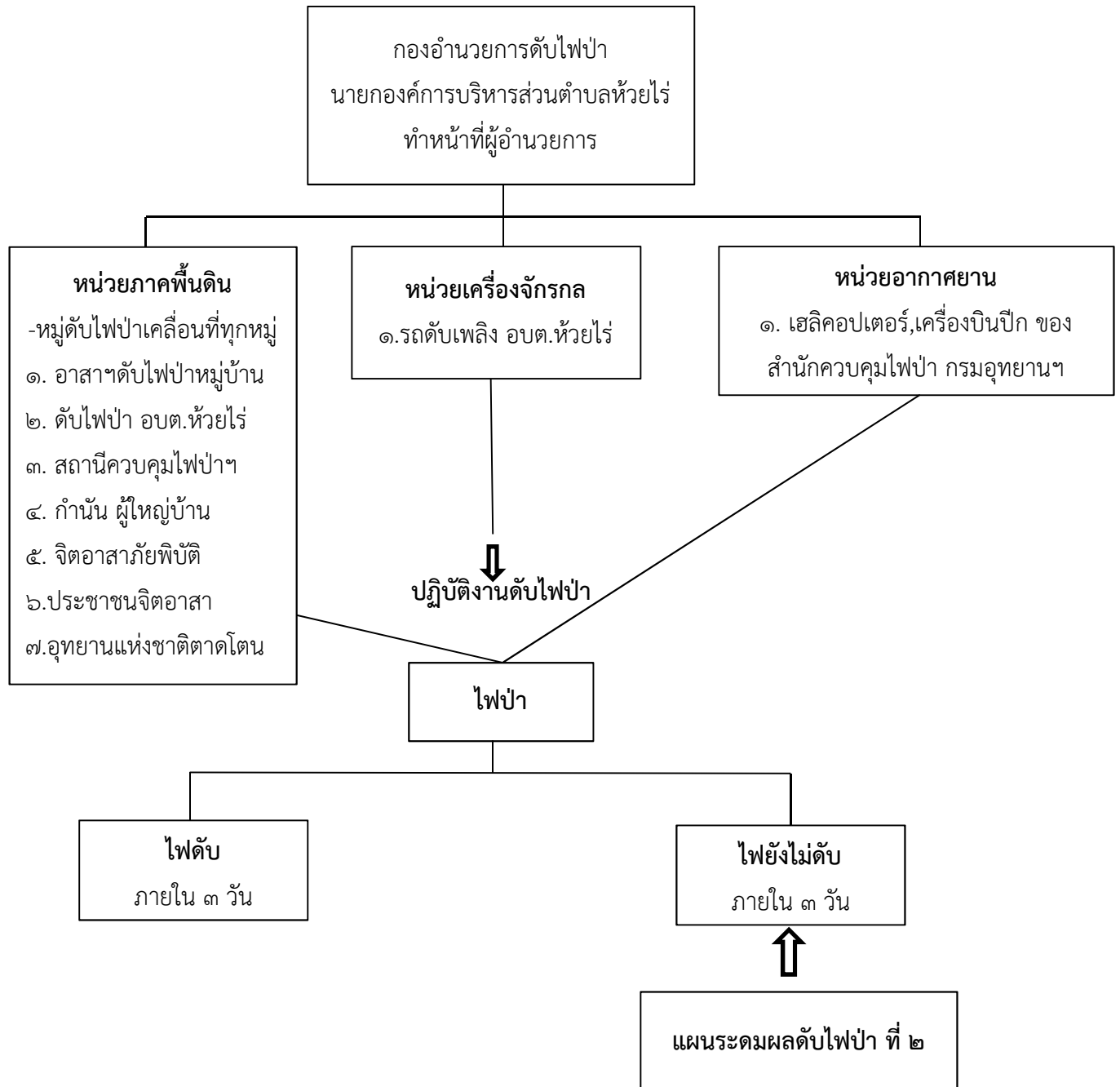
ผังสื่อสารในการป้องกันและบรรเทาสาธารณภัยองค์การบริหารส่วนตำบลห้วยไร่
กองอำนวยการป้องกันและบรรเทาสาธารณภัย องค์การบริหารส่วนตำบลห้วยไร่



แผนระดมพลดับไฟฟ้า ที่ ๑ สถานการณ์ควบคุมได้

สถานการณ์

- ๑. ไฟฟ้าเพิ่งเกิด และถูกตรวจสอบพบทันที หรือ
- ๒. เพิ่งตรวจพบไฟฟ้า โดยไฟฟ้าได้ถูกลามไปแล้วเป็นเนื้อที่ ไม่เกิน ๑๐๐ ไร่

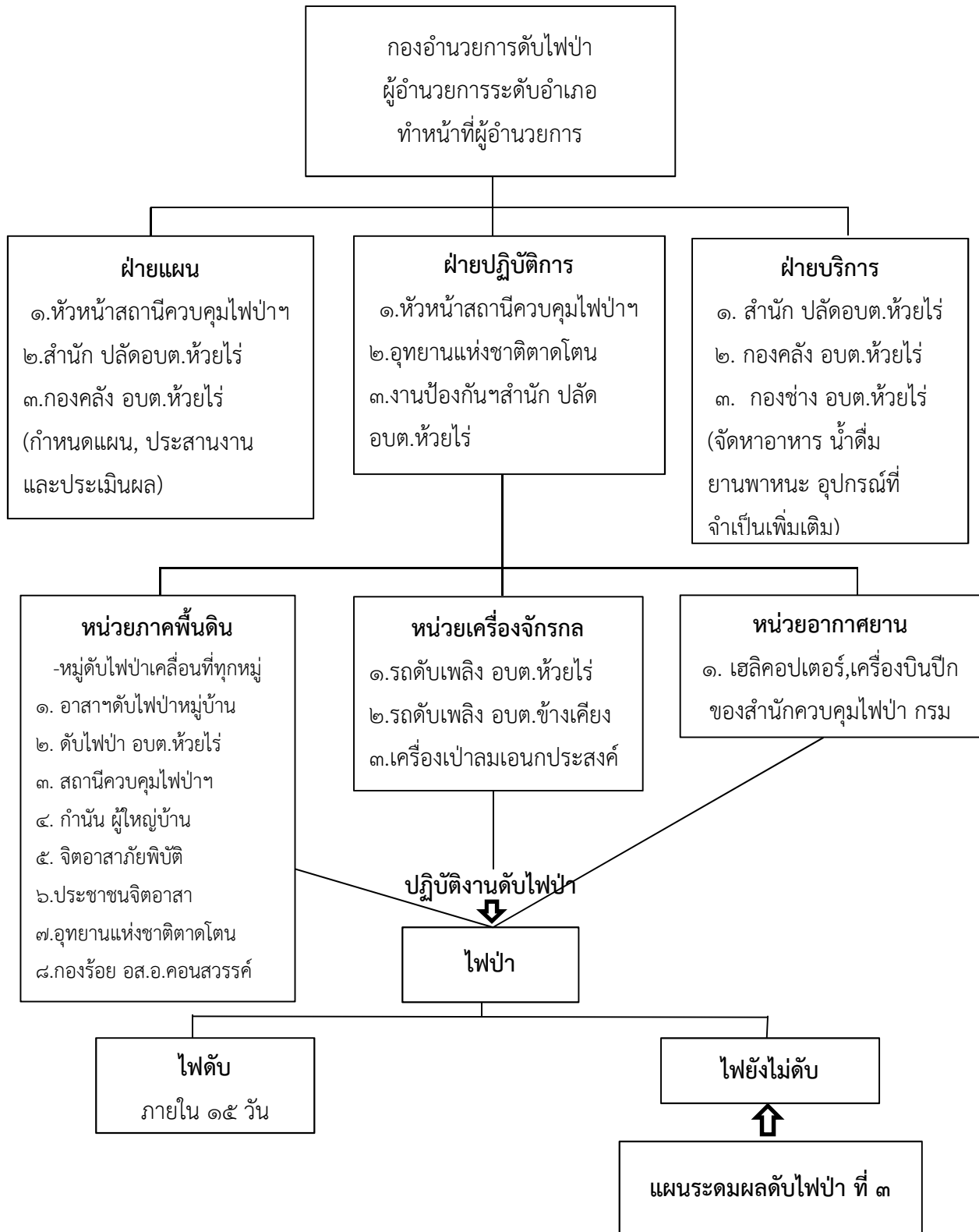


แผนระดมพลดับไฟฟ้า ที่ ๒ สถานการณ์รุนแรง

สถานการณ์

๑. เพิ่งตรวจไฟฟ้า โดยไฟฟ้าได้ลุกลามไปแล้วเป็นเนื้อที่เกิน ๑๐๐ ไร่

๒. ตรวจพบไฟฟ้าดับไฟฟ้าด้วยแผนดับไฟฟ้า ที่ ๑ ไม่สามารถควบคุมได้ ในเวลา ๓ วัน



ฝ่ายปฏิบัติการป้องกันและแก้ไขปัญหาหมอกควันไฟป่าและภัยจากฝุ่นละอองขนาดเล็ก (PM๒.๕) องค์การบริหารส่วนตำบลห้วยไร่ ประจำปี ๒๕๖๕ ระดับพื้นที่

.....

๑. ชุดปฏิบัติการ บ้านห้วยไร่ หมู่ ๑

๑. นางสุนทรภรณ์ ไปปอด	จิตอาสาภัยพิบัติ อบต.ห้วยไร่	หัวหน้าชุด
๒. นายสุพจน์ ชาวสวน	จิตอาสาภัยพิบัติ อบต.ห้วยไร่	ประจำชุด
๓. นางพรเพ็ญ นารี	จิตอาสาภัยพิบัติ อบต.ห้วยไร่	ประจำชุด
๔. สมาชิกสภา อบต.ห้วยไร่	บ้านห้วยไร่ หมู่ ๑	ประจำชุด
๕. ประชาชนจิตอาสา	บ้านห้วยไร่ หมู่ ๑	ประจำชุด

๒. ชุดปฏิบัติการ บ้านหนองไฮ หมู่ ๒

๑. นายทองคุณ ญาติปลื้ม	จิตอาสาภัยพิบัติ อบต.ห้วยไร่	หัวหน้าชุด
๒. นายประณต หิรัญอร	จิตอาสาภัยพิบัติ อบต.ห้วยไร่	ประจำชุด
๓. นายเสกสรร ศรีชัยภูมิ	จิตอาสาภัยพิบัติ อบต.ห้วยไร่	ประจำชุด
๔. นางรัชณี ผดุงโชค	จิตอาสาภัยพิบัติ อบต.ห้วยไร่	ประจำชุด
๕. ประชาชนจิตอาสา	บ้านหนองไฮ หมู่ ๒	ประจำชุด

๓. ชุดปฏิบัติการ บ้านโคกสง่า หมู่ ๓

๑. นายวีระ ครองศรี	จิตอาสาภัยพิบัติ อบต.ห้วยไร่	หัวหน้าชุด
๒. นายชุม ต่อโชติ	จิตอาสาภัยพิบัติ อบต.ห้วยไร่	ประจำชุด
๓. นายประยูร ต่อโชติ	จิตอาสาภัยพิบัติ อบต.ห้วยไร่	ประจำชุด
๔. นางนารี ตุงชีพ	จิตอาสาภัยพิบัติ อบต.ห้วยไร่	ประจำชุด
๕. สมาชิกสภา อบต.ห้วยไร่	บ้านโคกสง่า หมู่ ๓	ประจำชุด
๖. ประชาชนจิตอาสา	บ้านโคกสง่า หมู่ ๓	ประจำชุด

๔. ชุดปฏิบัติการ บ้านหุบเพ็ก หมู่ ๔

๑. นายบุญทวี ทาเพชร	จิตอาสาภัยพิบัติ อบต.ห้วยไร่	หัวหน้าชุด
๒. นายวินัย มาชัยภูมิ	จิตอาสาภัยพิบัติ อบต.ห้วยไร่	ประจำชุด
๓. นางประนอม ศีร์วรรณ	จิตอาสาภัยพิบัติ อบต.ห้วยไร่	ประจำชุด
๔. นายสมัคร งามใจ	จิตอาสาภัยพิบัติ อบต.ห้วยไร่	ประจำชุด
๕. สมาชิกสภา อบต.ห้วยไร่	บ้านหุบเพ็ก หมู่ ๔	ประจำชุด
๖. ประชาชนจิตอาสา	บ้านหุบเพ็ก หมู่ ๔	ประจำชุด

๕. ชุดปฏิบัติการ บ้านโสกมูลนาค หมู่ ๕

๑. นายแสนคำ อินนอก	จิตอาสาภัยพิบัติ อบต.ห้วยไร่	หัวหน้าชุด
๒. นายจักรพงษ์ ทวีชีพ	จิตอาสาภัยพิบัติ อบต.ห้วยไร่	ประจำชุด
๓. นายมานิจ อิมกมล	จิตอาสาภัยพิบัติ อบต.ห้วยไร่	ประจำชุด
๔. นางวันเพ็ญ ครองปัญญา	จิตอาสาภัยพิบัติ อบต.ห้วยไร่	ประจำชุด
๕. นางนิยม สู้ศึก	จิตอาสาภัยพิบัติ อบต.ห้วยไร่	ประจำชุด
๖. สมาชิกสภา อบต.ห้วยไร่	บ้านโสกมูลนาค หมู่ ๕	ประจำชุด
๗. ประชาชนจิตอาสา	บ้านโสกมูลนาค หมู่ ๕	ประจำชุด

๖. ชุดปฏิบัติการ บ้านโคกไม้้งาม หมู่ ๖

๑. นางลาวรรณ พิมพหนู	จิตอาสาภัยพิบัติ อบต.ห้วยไร่	หัวหน้าชุด
๒. นายจรัส พงษ์ไพศาล	จิตอาสาภัยพิบัติ อบต.ห้วยไร่	ประจำชุด
๓. นายยอดชาย โทนชัยภูมิ	จิตอาสาภัยพิบัติ อบต.ห้วยไร่	ประจำชุด
๔. นายอดิศร คงวันดี	จิตอาสาภัยพิบัติ อบต.ห้วยไร่	ประจำชุด
๕. นางนิยม สู้ศึก	จิตอาสาภัยพิบัติ อบต.ห้วยไร่	ประจำชุด
๖. สมาชิกสภา อบต.ห้วยไร่	บ้านโคกไม้้งาม หมู่ ๖	ประจำชุด
๗. ประชาชนจิตอาสา	บ้านโคกไม้้งาม หมู่ ๖	ประจำชุด

๗. ชุดปฏิบัติการ บ้านห้วยยาง หมู่ ๗

๑. นายบุญเพ็ง เฉลิมหมู่	จิตอาสาภัยพิบัติ อบต.ห้วยไร่	หัวหน้าชุด
๒. นายเกษม จันเขียด	จิตอาสาภัยพิบัติ อบต.ห้วยไร่	ประจำชุด
๓. นายประดิษฐ์ ปานจำรุง	จิตอาสาภัยพิบัติ อบต.ห้วยไร่	ประจำชุด
๔. นายวานิชย์ วงษ์ชัยภูมิ	จิตอาสาภัยพิบัติ อบต.ห้วยไร่	ประจำชุด
๕. สมาชิกสภา อบต.ห้วยไร่	บ้านห้วยยาง หมู่ ๗	ประจำชุด
๖. ประชาชนจิตอาสา	บ้านห้วยยาง หมู่ ๗	ประจำชุด

๘. ชุดปฏิบัติการ บ้านดงเย็น หมู่ ๘

๑. นายชนะชัย หงส์วิเศษ	จิตอาสาภัยพิบัติ อบต.ห้วยไร่	หัวหน้าชุด
๒. นายวัชรินทร์ บุญชัย	จิตอาสาภัยพิบัติ อบต.ห้วยไร่	ประจำชุด
๓. นางละมุล ศิลประะกอง	จิตอาสาภัยพิบัติ อบต.ห้วยไร่	ประจำชุด
๔. นางสาววิภารัตน์ หลั่นจันทิก	จิตอาสาภัยพิบัติ อบต.ห้วยไร่	ประจำชุด
๕. สมาชิกสภา อบต.ห้วยไร่	บ้านดงเย็น หมู่ ๘	ประจำชุด
๖. ประชาชนจิตอาสา	บ้านดงเย็น หมู่ ๘	ประจำชุด

๙. ชุดปฏิบัติการ บ้านซั่มม่วงไข่ หมู่ ๙

๑. นายสากล นาคไธสง	จิตอาสาภัยพิบัติ อบต.ห้วยไร่	หัวหน้าชุด
๒. นายสายัณห์ อิงชัยภูมิ	จิตอาสาภัยพิบัติ อบต.ห้วยไร่	ประจำชุด
๓. นายสมพร จิมสันเทียะ	จิตอาสาภัยพิบัติ อบต.ห้วยไร่	ประจำชุด
๔. สมาชิกสภา อบต.ห้วยไร่	บ้านซั่มม่วงไข่ หมู่ ๙	ประจำชุด
๕. ประชาชนจิตอาสา	บ้านซั่มม่วงไข่ หมู่ ๙	ประจำชุด

๑๐. ชุดปฏิบัติการ บ้านซั่มทอง หมู่ ๑๐

๑. นายอภิวัฒน์ แกมจินดา	จิตอาสาภัยพิบัติ อบต.ห้วยไร่	หัวหน้าชุด
๒. นายวิรัตน์ หิรัญคำ	จิตอาสาภัยพิบัติ อบต.ห้วยไร่	ประจำชุด
๓. นางนงนุช ผดุงโชค	จิตอาสาภัยพิบัติ อบต.ห้วยไร่	ประจำชุด
๔. สมาชิกสภา อบต.ห้วยไร่	บ้านซั่มทอง หมู่ ๑๐	ประจำชุด
๕. ประชาชนจิตอาสา	บ้านซั่มทอง หมู่ ๑๐	ประจำชุด

๑๑. ชุดปฏิบัติการ บ้านประชาแสนสุข หมู่ ๑๑

๑. นายอรุณ นานอก	จิตอาสาภัยพิบัติ อบต.ห้วยไร่	หัวหน้าชุด
๒. นายประดิษฐ์ ดีนอก	จิตอาสาภัยพิบัติ อบต.ห้วยไร่	ประจำชุด
๓. นางเบญจพร ศรีทุมมา	จิตอาสาภัยพิบัติ อบต.ห้วยไร่	ประจำชุด
๔. สมาชิกสภา อบต.ห้วยไร่	บ้านประชาแสนสุข หมู่ ๑๑	ประจำชุด
๕. ประชาชนจิตอาสา	บ้านประชาแสนสุข หมู่ ๑๑	ประจำชุด

๑๒. ชุดปฏิบัติการ บ้านห้วยยาง หมู่ ๑๒

๑. นายนิกร คำภีระ	จิตอาสาภัยพิบัติ อบต.ห้วยไร่	หัวหน้าชุด
๒. นายวิไล แก้วหนองแดง	จิตอาสาภัยพิบัติ อบต.ห้วยไร่	ประจำชุด
๓. นายสมบุรณ์ ริมทะมาศ	จิตอาสาภัยพิบัติ อบต.ห้วยไร่	ประจำชุด
๔. นายสมจิตร หงษ์วิไล	จิตอาสาภัยพิบัติ อบต.ห้วยไร่	ประจำชุด
๕. ประชาชนจิตอาสา	บ้านห้วยยาง หมู่ ๑๒	ประจำชุด

๑๓. ชุดปฏิบัติการ บ้านซั่มผักกูด หมู่ ๑๓

๑. นางศิริกานดา เลิศอาวุธ	จิตอาสาภัยพิบัติ อบต.ห้วยไร่	หัวหน้าชุด
๒. นายพิศลิน นาคคำ	จิตอาสาภัยพิบัติ อบต.ห้วยไร่	ประจำชุด
๓. นางพิสมัย ชื่นนาเสียว	จิตอาสาภัยพิบัติ อบต.ห้วยไร่	ประจำชุด
๔. สมาชิกสภา อบต.ห้วยไร่	บ้านซั่มผักกูด หมู่ ๑๓	ประจำชุด
๕. ประชาชนจิตอาสา	บ้านซั่มผักกูด หมู่ ๑๓	ประจำชุด

๑๔. ชุดปฏิบัติการ บ้านซับสมบูรณ์ หมู่ ๑๔

๑. นายสำรวย หงษ์แก้ว	จิตอาสาภัยพิบัติ อบต.ห้วยไร่	หัวหน้าชุด
๒. นายเอกพันธ์ พลไธสงค์	จิตอาสาภัยพิบัติ อบต.ห้วยไร่	ประจำชุด
๓. นายสุบัน สิงห์ชัยภูมิ	จิตอาสาภัยพิบัติ อบต.ห้วยไร่	ประจำชุด
๔. สมาชิกสภา อบต.ห้วยไร่	บ้านซับสมบูรณ์ หมู่ ๑๔	ประจำชุด
๕. ประชาชนจิตอาสา	บ้านซับสมบูรณ์ หมู่ ๑๔	ประจำชุด

๑๕. ชุดปฏิบัติการดับไฟป่างานป้องกันและบรรเทาสาธารณภัย อบต.ห้วยไร่

๑. นายธวัชชัย ฉลองภูมิ	เจ้าพนักงานป้องกันฯ อบต.ห้วยไร่	หัวหน้าชุด
๒. นายชัยญา โชคเหมาะ	ผู้ช่วยเจ้าพนักงานฯ อบต.ห้วยไร่	รองหัวหน้าชุด
๓. นายถาวร นารี	พนักงานขับรถบรรทุกน้ำ	ประจำชุด
๔. นายอินปัญ ชี้นนาเสียว	คนงานทั่วไป	ประจำชุด
๕. นายสมชาย หงษ์วิลัย	พนักงานจ้างเหมาบริการ	ประจำชุด
๖. นายสมชาย จิมสันเทียะ	พนักงานจ้างเหมาบริการ	ประจำชุด
๗. นายปรีชา ญาติพร้อม	พนักงานจ้างเหมาบริการ	ประจำชุด
๘. นายวิชนะ จันทะหว่า	พนักงานจ้างเหมาบริการ	ประจำชุด
๙. สมาชิกอาสาสมัครป้องกันภัยฝ่ายพลเรือน (อปพร.) ทุกนาย		ประจำชุด

๑๖. ชุดปฏิบัติการดับไฟป่าเครือข่ายความร่วมมือในการควบคุมไฟป่าตำบลห้วยไร่ (ศูนย์ป่าไม้ชัยภูมิ)

๑. เครือข่ายความร่วมมือในการควบคุมไฟป่าบ้านหลุบเพ็ก	จำนวน ๑๐ นาย
๒. เครือข่ายความร่วมมือในการควบคุมไฟป่าบ้านซับม่วงไข่	จำนวน ๑๐ นาย
๓. เครือข่ายความร่วมมือในการควบคุมไฟป่าบ้านห้วยยาง หมู่ ๗	จำนวน ๑๐ นาย
๔. เครือข่ายความร่วมมือในการควบคุมไฟป่าบ้านห้วยยาง หมู่ ๑๒	จำนวน ๑๐ นาย

.....

เอกสารแนบท้ายคำสั่งฯ ที่ ๒

ฝ่ายปฏิบัติการป้องกันและแก้ไขปัญหามอกควันไฟป่าและภัยจากฝุ่นละอองขนาดเล็ก (PM๒.๕) องค์การบริหารส่วนตำบลห้วยไร่ ประจำปี ๒๕๖๕ (ฝ่ายสนับสนุนระดับตำบล)

.....

๑. ฝ่ายปฏิบัติการระดับตำบล(ชุดสนับสนุน)

- | | |
|---|-------------------|
| ๑.๑ ชุดปฏิบัติการดับไฟป่าอุทยานแห่งชาติตาดโตน | จำนวน ๑ หมู่ดับไฟ |
| ๑.๒ ชุดปฏิบัติการดับไฟป่าสถานีควบคุมและดับไฟป่าตาดโตน-ภูแลนคา | จำนวน ๑ หมู่ดับไฟ |
| ๑.๓ สมาชิก อส.อ.คอนสวรรค์ ที่ ๘ | |

๒. ฝ่ายปฏิบัติการระดับตำบล(ชุดสนับสนุนเครื่องมือ อุปกรณ์ รถบรรทุกน้ำ)

- | | |
|--|-------------|
| ๒.๑ องค์การบริหารส่วนตำบลโคกม่วงยอ เจ้าหน้าที่พร้อมรถบรรทุกน้ำ | จำนวน ๑ คัน |
| ๒.๒ องค์การบริหารส่วนตำบลช่องสามหมอ เจ้าหน้าที่พร้อมรถบรรทุกน้ำ | จำนวน ๑ คัน |
| ๒.๓ องค์การบริหารส่วนตำบลบ้านโสก เจ้าหน้าที่พร้อมรถบรรทุกน้ำ | จำนวน ๑ คัน |
| ๒.๔ เทศบาลตำบลคอนสวรรค์ เจ้าหน้าที่พร้อมรถบรรทุกน้ำ | จำนวน ๑ คัน |
| ๒.๕ องค์การบริหารส่วนตำบลนาเสียว เจ้าหน้าที่พร้อมรถบรรทุกน้ำ | จำนวน ๑ คัน |
| ๒.๖ องค์การบริหารส่วนตำบลศรีสำราญ เจ้าหน้าที่พร้อมรถบรรทุกน้ำ | จำนวน ๑ คัน |
| ๒.๗ องค์การบริหารส่วนตำบลยางหวาย เจ้าหน้าที่พร้อมรถบรรทุกน้ำ | จำนวน ๑ คัน |
| ๒.๘ สำนักงานป้องกันและบรรเทาสาธารณภัยจังหวัดชัยภูมิ | |
| ๒.๙ หน่วยเครื่องจักรกลสาธารณภัยที่ใช้ในการจัดการสาธารณภัย
(อากาศยานปีกหมุน ดับเพลิงและกู้ภัย) | |

.....

(รายละเอียดเอกสารแนบท้ายคำสั่งฯ ที่ ๓)

ฝ่ายปฏิบัติการป้องกันและแก้ไขปัญหามอกควันไฟป่าและภัยจากฝุ่นละอองขนาดเล็ก (PM๒.๕) องค์การบริหารส่วนตำบลห้วยไร่ ประจำปี ๒๕๖๕ (ผังการติดต่อสื่อสาร/รับแจ้งเหตุ)

